

1. 李雲以獨資方式設立飛雲商店，販售體育用品，聘任小芳為會計人員。下列敘述何者**錯誤**？
- (A) 飛雲商店的會計屬於營利事業會計，須計算損益  
 (B) 若小芳編造不實的財務報表，是因聽從老闆的指示，就可免除刑責與罰金  
 (C) 李雲享有或負擔商店的全部盈虧，對於商店的負債須負擔無限清償責任  
 (D) 平時會計帳冊記載的依據，應優先適用商業會計法
2. 明星電腦公司是一家未公開發行公司，實收資本額為\$50,000,000，平均每月營業額\$300,000。試判斷明星電腦公司下列哪幾項符合我國法規？
- ①設置會計帳簿：普通序時帳簿與總分類帳簿  
 ②境內銷售貨物免開立統一發票  
 ③新進會計人員的招聘，限定女性  
 ④購進辦公設備\$1,200,000，立即以新台幣紙鈔支付，以便取得現金折扣
- (A) ① (B) ①② (C) ②③ (D) ①②④
3. 電視劇《三生三世十里桃花》片尾曲《涼涼》的部分歌詞：「涼涼天意濼濼一身花色，落入凡塵傷情著我，生劫易渡情劫難了，『折舊』的心，還有幾分前生的恨…」歌詞中的「折舊」，在會計範疇或人生應用上，與下列敘述何者意義**不同**？
- (A) 60歲的美玲，發現容貌與身體機能逐漸衰退  
 (B) 傅邦達買了一部機車，作為外送的交通工具，該機車因載貨產生破舊與損壞  
 (C) 企業的員工宿舍，以合理有系統的方法，將宿舍成本攤提為費用  
 (D) 林董收藏的大師畫作，經歷百年，拍賣價格仍然不斷升高
4. 志明除了有商業經營知識，同時也傳承阿嬤的好廚藝，於是在 X1 年 12 月初投資現金\$500,000，獨資成立單身狗餐飲店。新創營運初期規模不大，交易又不複雜，為精簡人力，預計 2 年後營業成長到一定規模再聘任專職的會計人員。有關單身狗餐飲店的會計處理及財務報表，下列敘述何者**錯誤**？
- (A) 該店會計處理之一般公認會計原則適用「企業會計準則公報」  
 (B) 會計事務得委由會計師、記帳士或記帳及報稅代理業務人處理  
 (C) 該店的本期淨利扣除營利事業所得稅後，轉入「業主往來」帳戶  
 (D) 為了解餐飲店的營運結果是賺錢或賠錢，要閱讀綜合損益表
5. 承上題，單身狗餐飲店於 X1 年 12 月初開始營運，X1 年 12 月份的營運資料如下：
- (1) 1~31 日餐飲收入收現共計\$500,000；僅有一客人老王賒欠餐費\$1,200，X1 年底估計可能無法收回  
 (2) 1 日購置並開始使用餐飲設備\$240,000，預估可使用 10 年，無殘值，採直線法提列折舊  
 (3) 11 日向銀行借入七年期長期借款\$360,000，年底應付利息\$240  
 (4) 1~31 日餐飲食材全部付現共計\$300,000，31 日餐飲食材剩餘\$200  
 (5) 支付 12 月份的租金、水電瓦斯費、薪資、其他費用等共計\$100,000
- 單身狗餐飲店 X1 年 12 月份的本期淨利(淨損)為多少？
- (A) 本期淨損\$143,240 (B) 本期淨利\$96,640  
 (C) 本期淨利\$96,760 (D) 本期淨利\$97,960
6. 下列會計項目之敘述，何者**錯誤**？
- (A) 「交際費」屬於營業外支出，其進項稅額不得扣抵銷項稅額  
 (B) 「業主往來」屬於權益，其餘額可能為借餘、貸餘或零  
 (C) 汽車銷售公司購入載貨卡車供營業使用，會計項目應列為「運輸設備成本」  
 (D) 因應收帳款所產生的「預期信用減損利益」餘額為貸餘，應列為營業費用的減項

7. 有關「會計基本假設」之敘述，下列何者**錯誤**？
- (A) 基於「繼續經營假設」，負債應依據到期時間的長短，區分為流動負債與非流動負債  
 (B) 基於「企業個體假設」，業主私人經濟活動應與企業經濟活動分開處理  
 (C) 基於「貨幣評量假設」，記帳應以貨幣為衡量單位，並假設幣值穩定  
 (D) 基於「報導期間假設」，在每一相等的報導期間所發生之每項會計交易，僅會影響該期之財務報表
8. 開心公司賒銷商品\$40,000 給平安公司，目的地交貨，9月1日商品送達平安公司時開心公司另以現金支付運費\$500。9月1日商品送達當天開心公司的財務報表要素的增減變化為何？
- (A) 資產總額增加\$40,000、收益總額增加\$40,000  
 (B) 資產總額增加\$39,500、收益總額增加\$39,500  
 (C) 資產總額增加\$39,500、營業成本增加\$500、收益總額增加\$40,000  
 (D) 資產總額增加\$39,500、營業費用增加\$500、收益總額增加\$40,000
9. 有關會計憑證之處理，下列何者**錯誤**？
- (A) 進貨取得的發票是原始憑證，傳票屬於記帳憑證  
 (B) 不印出紙本，將發票儲存在各種載具的電子發票，稱為雲端發票  
 (C) 償還貨款並取得現金折扣的交易，採複式傳票三分法下應編製現金轉帳傳票  
 (D) 各項會計憑證，除應永久保存或有關未結會計事項者外，應於年度決算程序辦理終了後，至少保存五年
10. 萬興公司的會計項目採用證券交易所的「一般行業會計項目及代碼表」，則下列何者列為總分類帳的帳戶名稱？
- (A) 現金及約當現金 (B) 應收票據  
 (C) 流動負債 (D) 應付帳款－聯電公司
11. 會計帳務正確時，下列金額哪幾項一定會借貸平衡？
- ①每一筆分錄 ②日記簿每頁的借貸合計 ③總分類帳個別帳戶的借貸總額 ④試算表的借貸合計
- (A) ①② (B) ②④ (C) ①②④ (D) ①②③④
12. 科南將下列交易「借：應收帳款\$3,000、貸：銷貨收入\$3,000」，過帳時發生借貸方向相反錯誤，則下列敘述何者**錯誤**？
- (A) 若採總額式試算表，借方總額合計等於貸方總額合計  
 (B) 若採總額式試算表，應收帳款項目借方總額及銷貨收入項目貸方總額均少計\$6,000  
 (C) 若採餘額式試算表，應收帳款項目借方餘額少計\$6,000  
 (D) 若採餘額式試算表，銷貨收入項目貸方餘額少計\$6,000
13. 下列調整事項何者屬於估計項目？
- (A) 提列預期信用減損損失 (B) 應收收益之調整  
 (C) 期末存貨之調整 (D) 預付費用之調整
14. 大雅公司於 X1 年 6 月 1 日預付二年保險費，屬於 X3 年度的「保險費」金額為\$30,000，試計算 X1 年 12 月 31 日調整後的「預付保險費」餘額為多少？
- (A) \$90,000 (B) \$102,000 (C) \$120,000 (D) \$144,000
15. 下列有幾項帳戶結帳時，餘額應結轉下期？
- ①累計折舊 ②職工福利 ③應收租金 ④預付郵電費
- (A) 一項 (B) 二項 (C) 三項 (D) 四項

16. 有關結帳程序，下列敘述何者**錯誤**？  
 (A) 利息收入有可能同時出現在調整後及結帳後試算表  
 (B) 結帳後權益 = 結帳前權益 + (收益 - 費損)  
 (C) 將虛帳戶結清即可得出本期淨利(損)  
 (D) 存貨採定期盤存制之公司，若採銷貨成本法結清商品帳戶，結帳分錄貸方可能出現進貨費用
17. X2 年期末發現下列帳務錯誤：銷貨退回多計\$2,000，租金收入少計\$600，利息收入\$3,000 誤列為銷貨收入\$30,000，以上錯誤對 X2 年度營業收入淨額的影響為何？  
 (A) 多計\$25,000 (B) 多計\$28,000 (C) 多計\$31,000 (D) 多計\$32,000
18. 應稅營業人的下列交易，哪幾項之進項稅額可扣抵銷項稅額？  
 ①對我國政府捐贈防疫救護車  
 ②購入放置於營業場所供全體員工使用的茶葉、衛生紙、香皂  
 ③租賃房屋供員工住宿，所支付的水電、瓦斯、租金  
 ④因營業上之需要，所支付自用乘人小汽車之修理費、加油費  
 (A) ④ (B) ②④ (C) ①②④ (D) ①②③④
19. 玉光公司為一般稅率營業人，以下為 X2 年連續月份的進銷資料，無外銷業務，各項金額均未包含 5% 營業稅，X2 年初帳上無留抵稅額。  
 (1) 1~2 月份購買商品\$500,000，進貨退出\$40,000，銷售商品\$420,000，銷貨退回\$20,000  
 (2) 3~4 月份購買商品\$340,000，交際費\$2,000，支付水電費\$40,000，銷售商品\$420,000  
 試以上述資料，計算 4 月底營業稅結算後之「留抵稅額」的餘額為何？  
 (A) \$1,000 (B) \$1,100 (C) \$2,000 (D) \$5,000
20. 美光公司為一般稅率營業人，營業稅稅率 5%，X2 年 9~10 月份之申報資料如下(未含稅)：內銷\$700,000，外銷\$240,000，購置機器設備\$60,000，一般進貨及費用支付\$800,000，上期留抵稅額的餘額為\$2,000。則本期應收退稅款為多少？  
 (A) \$8,000 (B) \$10,000 (C) \$12,000 (D) \$15,000
21. 下列何者**不屬於**「現金及約當現金」？  
 (A) 本公司儲存在銀行的活期存款 (B) 持有投資日起三個月內到期的國庫券  
 (C) 持有的零用金 (D) 收到客戶交來發票日為一個月後的支票
22. 神爺公司 6 月底帳上銀行存款餘額\$13,000，與銀行對帳單金額不符，差異原因如下：  
 (1) 銀行代收票據存入帳戶\$8,000，公司尚未入帳  
 (2) 6 月底未兌現支票\$9,600，其中銀行保付支票\$2,000  
 (3) 已存入客戶所開的支票\$3,200，因存款不足遭退票  
 (4) 銀行存款利息\$2,800，公司尚未入帳  
 (5) 公司所開立支票償付貨款金額\$840，公司帳簿誤記為\$540  
 根據上述資料，試計算 6 月底銀行對帳單的存款餘額為何？  
 (A) \$20,300 (B) \$22,600 (C) \$27,900 (D) \$28,500
23. 中平公司 X2 年期末調整前備抵損失貸餘\$13,000，應收帳款明細帳戶餘額及帳齡分析表如下：
- | 賒欠時間    | 應收帳款餘額    | 估計損失率 |
|---------|-----------|-------|
| 31-60 天 | \$200,000 | 1%    |
| 61-90 天 | 300,000   | 2%    |
| 91 天以上  | 100,000   | 3%    |
- X2 年期末作預期信用減損損失的調整後，下列敘述何者正確？  
 (A) 調整後「備抵損失」餘額\$12,000 (B) 期末提列「預期信用減損損失」\$2,000  
 (C) 期末應收帳款淨額\$589,000 (D) 作調整分錄後導致資產減少

24. 大鯨公司於 X1 年 6 月 1 日將營業用設備售予小蝦公司，該設備成本\$200,000、累計折舊\$40,000，收到小蝦公司開立面額\$240,000、附息年利率 2%、X1 年 12 月 1 日到期之票據乙紙，當時市場利率(有效利率)為年利率 2%。X1 年 10 月 1 日大鯨公司將該票據持向銀行貼現，貼現率 3%。下列敘述何者正確？
- (A) 大鯨公司之票據貼現可取得現金\$241,188  
 (B) 大鯨公司因票據貼現產生利息費用\$1,212  
 (C) 大鯨公司 X1 年 6 月 1 日應認列處分不動產、廠房及設備利益\$40,000  
 (D) 大鯨公司 X1 年 10 月 1 日應除列該應收票據

▲閱讀下文，回答第 25-26 題

新冠肺炎(COVID-19)疫情影響各國經濟與生活，2020 年年初疫情迅速蔓延，民眾搶購醫療口罩導致口罩價格飆升，因此政府在 1 月底至 5 月底前實施醫療口罩「統一徵購、統一調控、統一售價」。到了 2021 年 5 月，臺灣疫情進入三級警戒，民眾因居家辦公與線上學習大幅增加，而大量購買筆電，由於禁止群聚，導致餐廳與觀光景點人潮大減，改以網路購買家庭用品與食品。疫情也引發全球貨櫃航運的運價大漲，國內航運股獲利重現十多年不見的榮景。小明是個剛開始投資股票的股市小白，也想跟上這股「航海王」的熱潮，因此選了一家航運公司作為投資對象，透過公開資訊觀測站獲得其財務資料，分析該公司是否值得投資。該公司 2021 年第一季的流動資產及流動負債項目及金額如下表：

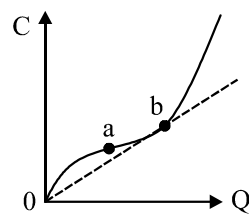
項目	2021 年 3 月 31 日	項目	2021 年 3 月 31 日
現金及約當現金	\$53,000	合約負債	\$5,200
應收票據	11,000	應付票據	10,200
應收帳款	20,000	應付帳款	24,000
存貨	5,000	其他應付款	8,200
預付款項	1,000	本期所得稅負債	2,400
流動資產合計	\$90,000	流動負債合計	\$50,000

另知，該公司 2021 年第一季的綜合損益表相關資料：營業毛利率 52%、稅後純益率 45%、營業成本 \$43,200、營業費用\$810。

25. 根據投資標的財務資料，下列敘述何者正確？
- (A) 流動比率可以用來判斷企業的長期償債能力 (B) 速動比率為 1.70  
 (C) 2021 年度綜合損益表的營業收入為\$90,000 (D) 2021 年第一季的稅後淨利為\$40,500
26. 小明除了遵守防疫規定，也關心疫情對於經濟的影響，下列敘述哪幾項正確？
- ①全球因疫情引發貨櫃航運的運價飆高，是因為貨輪、貨櫃、碼頭工人等供不應求  
 ②2020 年 1 月底~5 月底政府將醫療口罩「統一徵購、統一調控、統一售價」，是透過市場機制，讓民眾能順利購買醫療口罩  
 ③2021 年臺灣疫情進入三級警戒時，居家辦公與線上學習，引發筆電搶購潮，是屬於需求量的增加  
 ④2021 年臺灣疫情進入三級警戒時，禁止群聚活動、店內用餐，因此餐飲、旅遊、宅配以上這三個行業的業績下滑
- (A) ① (B) ①③ (C) ②③ (D) ①③④
27. 假設金棗為完全競爭市場，市場需求函數為  $Q_d = 1000 - 15P$ ，市場供給函數為  $Q_s = -200 + 25P$ 。若良欣農場為其中一家廠商，其邊際成本函數為  $15q$ ，則在其他條件不變下，良欣農場短期個別產量為何？
- (A) 2 (B) 4 (C) 15 (D) 30
28. 受 Covid-19 疫情影響，具有偵測血氧濃度功能的智能手錶熱銷；科技廠商知道商機浮現，積極量產。假設其他條件不變下，請問智能手錶市場的均衡價格(P\*)及均衡數量(Q\*)會如何變動？
- (A) P\*下跌，但 Q\*的變動方向不確定 (B) Q\*減少，但 P\*的變動方向不確定  
 (C) P\*上漲，但 Q\*的變動方向不確定 (D) Q\*增加，但 P\*的變動方向不確定

29. 某位教授根據經濟理論，調查冷氣市場及廠商之間的競爭行為，研究報告指出，廠商之間雖然有相似的生產成本，也會擬定不同的行銷策略，但是產品價格卻未隨之波動。有關此理論的敘述，下列何者正確？
- (A) 該教授是研究寡占廠商會出現割喉戰的現象  
 (B) 廠商短期均衡的生產量，是在邊際收益曲線垂直缺口下的產量  
 (C) 該教授研究報告中提到，此理論可知市場價格是如何被產生的  
 (D) 研究內容說明，當廠商調整價格時，競爭對手都會跟進

30. 花老師針對「成本理論」與「市場理論」進行複習，花老師繪出短期分析圖如圖(一)，其中 a 為反曲點，b 為該曲線上與原點相連線的切點，希望透過討論來了解同學的學習狀態。試問下列四位同學何者敘述**錯誤**？



圖(一)

阿甘：價格等於  $Ob$  線斜率時，則此時價格與 b 點所對應的產量，為完全競爭廠商的短期歇業點

阿國：從花老師繪出的圖形來分析，這條曲線通過原點應為總成本曲線

阿信：將 a 點對應至生產理論，此點會落在合理的生產階段

阿強：當產量超過 a 點，其平均成本會先大於邊際成本，後小於邊際成本

- (A) 阿國、阿信 (B) 阿甘、阿國 (C) 阿甘、阿強 (D) 阿信、阿強
31. 假設一個追求利潤最大的獨占廠商，面對負斜率的市場需求曲線，則廠商符合下列何種情況？
- (A) 生產 5 單位的總收益大於生產 4 單位的總收益  
 (B) 生產 5 單位的平均成本小於生產 4 單位的平均成本  
 (C) 生產 5 單位的平均收益大於生產 4 單位的平均收益  
 (D) 生產第 5 單位的邊際收益小於生產第 4 單位的邊際收益

32. 有關長期平均成本的敘述，正確的有哪些？

- ①長期的平均固定成本會隨產量增加而遞減  
 ②若為規模經濟，長期平均成本位於下降階段  
 ③規模報酬遞增，可視為規模經濟  
 ④管理不當、經營不良易產生規模報酬遞增  
 ⑤規模報酬固定生產效率最低

- (A) ①② (B) ②③ (C) ②③④ (D) ③④⑤

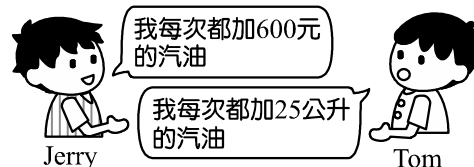
33. 有關需求彈性  $E^d$  與產品價格  $P$ ，在經濟學上有非常多的運用，試從消費者的角度及從總支出(Total Expenditure)來探討彼此之間的關係，下列何者正確？

- (A) 當  $E^d > 1$ ，若  $P \uparrow$ ，則  $TE \uparrow$  (B) 當  $E^d = 1$ ，若  $P \uparrow$ ，則  $TE \downarrow$   
 (C) 當  $E^d < 1$ ，若  $P \uparrow$ ，則  $TE \uparrow$  (D) 當  $E^d > 1$ ，若  $P \downarrow$ ，則  $TE \downarrow$

34. 某證券公司利用資訊系統，針對某一產業進行調查研究，經過精算，發現各廠商所面對的是負斜率的需求曲線，當有經濟利潤或損失時，廠商進入或退出此產業都非常容易，根據上述內容判斷，證券公司分析的是哪一種市場？

- (A) 完全競爭市場 (B) 獨占市場 (C) 寡占市場 (D) 獨占性競爭市場

35. 最近油價又開始回溫，95 無鉛汽油將突破 30 元大關，在油價不斷上漲的今天，節省開銷是小資族的理財方式。如圖(二)，Jerry 和 Tom 各自開車去加油，希望自己是「省長」。在看到油價的時候，請問 Jerry 和 Tom 兩人對於汽油的需求彈性依序分別為何？



圖(二)

- (A)  $0$ 、 $\infty$  (B)  $\infty$ 、 $0$   
 (C)  $1$ 、 $0$  (D)  $0$ 、 $1$

36. 比鄰的兩家百貨公司周年慶，打出廣告，第一家指出其價格一律照隔壁家價格打八折，而第二家指出其價格為旁邊那家價格的七五折，若兩家百貨公司依此定價模式不斷地相互競爭是屬於下列哪一種方法？

- (A) 割頸式價格競爭 (B) 價格領袖定價 (C) 壟斷定價法 (D) 平均成本定價

37. 有關經濟學派演進的敘述，下列何者**錯誤**？
- (A) 貨幣學派強調「以法則取代權衡」的貨幣政策，認為貨幣供給不穩定是導致經濟波動的原因，政府必須維持貨幣供給增加率的長期穩定。代表人物為：傅利曼(M. Friedman)
- (B) 理性預期學派認為政府政策在民眾的理性預期下皆無效，故主張自由放任，以市場機能取代可預期的政策，所以又稱為新興古典學派。代表人物為：盧卡斯(R. E. Lucas)
- (C) 供給面經濟學派主張應增加政府支出，以抑制物價上漲；並降低所得稅稅率，增加工作誘因，以提高生產力。又稱為雷根經濟學，代表人物為：拉佛爾(A. B. Laffer)
- (D) 新興凱因斯學派將理性預期觀念融入凱因斯學派，認為政府政策在短期內有效，在長期無效。故政府應視經濟情況實施權衡性的干預政策。代表人物為：曼昆(N. G. Mankiw)
38. 在短期分析時，有關生產三階段的敘述，下列何者正確？
- ①第一階段，AP 是遞增且在 AP 最高點時與 MP 曲線相交
- ②第二階段，TP 以遞增式的方式增加
- ③第三階段時，MP 為負，TP 遞減
- ④理性的生產者應選擇 MP 處於遞增的階段來生產
- (A) ①② (B) ①③ (C) ②④ (D) ③④
39. 假設東辰在有限的預算下追求總效用最佳的組合，若葡萄與鳳梨的價格分別為 5 元、10 元，在目前的購買組合，葡萄的邊際效用為 10，鳳梨的邊際效用為 15，在其他條件不變下，下列敘述何者正確？
- (A) 東辰已獲得最大總效用，不再調整消費組合
- (B) 東辰增加葡萄購買數量，同時減少鳳梨購買數量以提高總效用
- (C) 東辰增加鳳梨購買數量，同時減少葡萄購買數量以提高總效用
- (D) 東辰若購買財貨數量增加，會使其邊際效用下降，進而提高產品本身價格
40. 假設黃豆市場為完全競爭市場，廠商處於長期均衡。每家廠商都有相同的 U 字型平均總成本曲線及遞增的邊際成本曲線。若因為工資上漲使得每家廠商邊際成本及平均總成本都增加，在其他條件不變下，此時廠商的：
- (A) 產量增加且利潤為正值 (B) 產量增加且利潤為負值
- (C) 產量減少且利潤為正值 (D) 產量減少且利潤為負值
41. 假設市場需求函數為  $P = 100 - 4Q_d$ ，市場的供給函數為  $P = 10 + 2Q_s$ ，其中 P 是價格、Q 是數量，假設政府進行價格管制，將市場價格訂於價格上限 32 元，則下列敘述何者正確？
- (A) 消費者剩餘是 506，生產者剩餘是 121
- (B) 消費者剩餘是 450，生產者剩餘是 225
- (C) 消費者剩餘是 225，生產者剩餘是 450
- (D) 消費者剩餘是 160，生產者剩餘是 400
42. 中國自古以農立國，有句諺語：「瑞雪兆豐年」，意思是說去年冬天降雪充沛，對農民而言是豐收的徵兆，因為今年的雨水就足夠灌溉農田。若以經濟學原理分析，下列敘述何者正確？
- (A) 古代的官員需要開放其他邦交國的輸入，以減緩農業問題發生
- (B) 顯示農產品受到自然環境支配程度很大，因而農產品的供給彈性大
- (C) 假設其他條件不變，豐收容易造成供過於求的情形，但農民所得未必增加
- (D) 農民觀察到去年「瑞雪兆豐年」現象，必定會增加今年的農耕，市場新的均衡價格與數量都會提高
43. 在相同成本條件下，比較完全競爭市場與獨占市場兩者之間的差異，下列敘述何者正確？
- (A) 完全競爭廠商是價格決定者，獨占廠商是價格接受者
- (B) 完全競爭市場沒有無謂損失，獨占市場有無謂損失
- (C) 完全競爭廠商的邊際收益線等於價格，獨占廠商邊際收益線大於價格
- (D) 完全競爭市場的社會福利較獨占市場的社會福利小

44. 假設有一個農夫耕種一甲地，生產蘋果與水梨。A、B 兩點位於凹向原點的生產可能曲線上，這兩點之蘋果與水梨生產量如表(一)所示。相較於此條生產可能曲線，下列哪一項較符合「技術進步」的生產組合？
- (A) 蘋果 10 單位，水梨 10 單位  
 (B) 蘋果 11 單位，水梨 8 單位  
 (C) 蘋果 12 單位，水梨 11 單位  
 (D) 蘋果 14 單位，水梨 11 單位

表(一)

商品組合	蘋果	水梨
A	10	12
B	13	10

45. 由於經濟不景氣，消費者的所得下降，導致消費者對冰棒的需求增加，但對蛋糕的需求下降，則表示：
- (A) 冰棒和蛋糕為替代品關係 (B) 冰棒和蛋糕為互補品  
 (C) 冰棒為劣等財，蛋糕為正常財 (D) 冰棒為正常財，蛋糕為劣等財
46. 圓麥烘培坊是一家麵包店，老闆除了提供自己研發的商品外，也會依消費者需求提供不同的商品，來追求利潤最大。下列敘述何者**錯誤**？
- (A) 長期均衡時，平均收益與長期平均成本相交於最低點  
 (B) 平均收益等於價格，且大於邊際收益  
 (C) 廠商在長期可以自由進出市場，因此只賺到正常利潤  
 (D) 均衡時，長期平均成本與短期平均成本相切於兩者下降之處
47. 某肝癌藥商為一家獨占廠商，在相同的成本下，針對不同區隔的市場制定不同價格，如果該廠商以差別取價策略提高產品之利潤，則兩個市場的訂價之關係如表(二)，請根據表格內容判斷何者**錯誤**？
- (A) 若  $W < Z$ ，則  $X > Y$   
 (B) 若  $X < Y$ ，則  $W < Z$   
 (C) 若  $W > Z$ ，則  $X < Y$   
 (D) 若  $X < Y$ ，則  $W > Z$

表(二)

	需求彈性(取絕對值)	價格
A 市場	X	W
B 市場	Y	Z

48. 假設甲公司生產 50 單位產品，總成本為 650，總變動成本為 500，則甲公司生產 20 單位之平均固定成本為何？
- (A) 150 (B) 100 (C) 7.5 (D) 3
49. 阿寶老師為了讓同學體驗生產與成本之間的關係，透過廠商贊助的一大包人造珍珠與棉線(50 條項鍊份量)，設計一手鍊串接的教學活動。該活動共計四回合，串接過程中使用到剪刀和針(每一回合固定給一把剪刀及 3 根針)，將人造珍珠與棉線生產成一條串珠手鍊，此項活動除了支付剪刀、針、勞工薪資外，並無其他成本。阿寶老師將人力投入與成果紀錄如表(三)：

表(三)

回合	剪刀	針	勞力投入	總產量	總固定成本 TFC	總變動成本 TVC	總成本 TC	邊際成本 MC
	單價\$25	單價\$5	單價\$20					
1	1	3	1	3				
2	1	3	2	8				丁
3	1	3	3	11	甲		丙	
4	1	3	4	12		乙		

試問表中甲、乙、丙、丁分別為多少？

- (A) 甲 = 40、乙 = 80、丙 = 100、丁 = 4 (B) 甲 = 40、乙 = 80、丙 = 100、丁 = 20  
 (C) 甲 = 20、乙 = 40、丙 = 120、丁 = 4 (D) 甲 = 20、乙 = 40、丙 = 120、丁 = 20
50. 承上題，下列敘述何者**錯誤**？
- (A) 當每位員工的待遇提高，會使平均變動成本線向上移動  
 (B) 若每一串珠手鍊售價為 10 元，則在第一回合會發生虧損情形  
 (C) 若每一串珠手鍊售價為 10 元，則在第二回合廠商僅能賺取正常利潤  
 (D) 若每一串珠手鍊售價為 10 元，則在第三回合廠商會有超額利潤 20 元

【以下空白】