



公告試題僅供參考

注意：考試開始鈴(鐘)響前，不可以翻閱試題本

111 學年度科技校院四年制與專科學校二年制
統 一 入 學 測 驗 試 題 本

商業與管理群

外語群英語類、外語群日語類

專業科目(一)：商業概論、數位科技概論、
數位科技應用

【注 意 事 項】

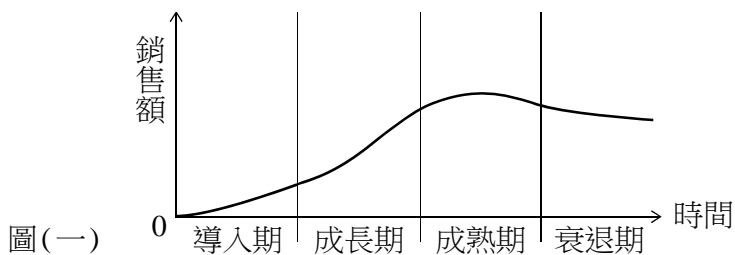
- 1.請核對考試科目與報考群(類)別是否相符。
- 2.請檢查答案卡(卷)、座位及准考證三者之號碼是否完全相同，如有不符，請監試人員查明處理。
- 3.本試卷共 50 題，每題 2 分，共 100 分，答對給分，答錯不倒扣。試卷最後一題後面有備註【以下空白】。
- 4.本試卷均為單一選擇題，每題都有 (A)、(B)、(C)、(D) 四個選項，請選一個最適當答案，在答案卡同一題號對應方格內，用 **2B** 鉛筆塗滿方格，但不超出格外。
- 5.有關數值計算的題目，以最接近的答案為準。
- 6.本試卷空白處或背面，可做草稿使用。
- 7.請在試卷首頁准考證號碼之方格內，填上自己的准考證號碼及姓名，考完後將「答案卡(卷)」及「試題」一併繳回。

准考證號碼：□□□□□□□□ 姓名：_____

考試開始鈴(鐘)響時，請先填寫准考證號碼及姓名，再翻閱試題本作答。

1. 銀飾 DIY 手作坊逐漸興起，提供消費者場地、材料及教學活動，帶領消費者打造專屬自己的銀飾產品。上述經濟時期的商業活動，最有可能用何種產品說明？
(A) 生產形式化產品 (B) 生產客製化產品
(C) 生產感受化產品 (D) 生產潛在化產品
2. Google 公司於組織簡介中有一段陳述：To provide access to the world's information in one click，上述最有可能是指組織規劃的哪一部份？
(A) 目標 (Objective) (B) 任務 (Mission) (C) 願景 (Vision) (D) 計畫 (Plan)
3. 下列何者不是創業過程中的外部風險？
(A) 因受少子化影響，使許多幼兒園退場 (B) 響應全球環保政策，政府禁用塑膠袋
(C) 多名工程師離職，流出部分關鍵技術 (D) 受疫情影響，政府宣布餐廳禁止內用
4. 在健康意識抬頭的時代，許多消費者質疑油炸食品營養失衡與熱量過高，因此相對減少對該產品的購買。對該產品的業者而言，應列為 SWOT 分析中的哪一個項目？
(A) 優勢 (B) 劣勢 (C) 機會 (D) 威脅
5. 滷味業者除透過原有的零售通路外，新推出「智能販賣機」進行銷售，消費者可於選擇商品後，販賣機自動加熱 3 分鐘，就可以吃到熱騰騰的滷味。此外，消費者可以用 VISA WAVE 信用卡、街口支付等方式購買。以上商業現代化之敘述，下列何者正確？
(A) 信用卡是採用無線射頻辨識系統 (B) 街口支付是採取 NFC 的感應系統
(C) 滷味商品販售是屬於選擇型商流 (D) 智能販賣機是屬於提升服務品質
6. 疫情期間知名美式連鎖餐廳，出現以下情境：
① 配合疫情推出「外帶自取五折優惠」限量促銷活動
② 消費者於網路訂購時，感覺電子菜單較難挑選餐點
③ 消費者感覺外帶消費，沒有現場服務不像享受美食
根據上述，依序屬於何種服務特性？
(A) 同時性、變異性、無形性 (B) 同時性、易逝性、變異性
(C) 易逝性、無形性、變異性 (D) 易逝性、無形性、同時性
7. 關於商業的經營型態，下列敘述何者正確？
(A) 電視購物屬於人員銷售的型態，如：東森購物
(B) 混合型物流中心擁有商品所有權，如：德記物流
(C) 業種是以販售的商品種類來區分，如：夾娃娃機店
(D) 線上服務商品是透過網路提供之服務，如：Netflix 電影
8. 關於批發業，下列敘述何者錯誤？
(A) 批發商對於零售商，具有融資功能
(B) 中盤商向大盤商進貨，又稱為二次批發商
(C) 代理商類似盤商的角色，不具商品所有權
(D) 量販店結合倉儲與賣場，屬於批發業的經營型態
9. 關於無店鋪經營型態，下列敘述何者正確？
(A) 臺北車展是一種展示銷售型態，屬於人員銷售
(B) 多層次傳銷又稱為「直接銷售」，屬於直效行銷
(C) 威秀影城可提供消費者網路訂票，屬於數位化商品
(D) App Store 透過網路傳送之商品，屬於線上服務商品

10. 關於連鎖企業，下列敘述何者正確？
- (A) 合作加盟之利潤分配，加盟者分配達 100%，且設備、人事費用都由加盟者負責，如：博登藥局
- (B) 自願加盟之利潤分配，加盟者分配達 100%，且設備、人事費用都由加盟者負責，如：王品牛排
- (C) 特許加盟之利潤分配，加盟者分配大於總部，且設備、人事費用都由加盟者負責，如：麥當勞
- (D) 委託加盟之利潤分配，加盟者分配小於總部，且設備、人事費用都由加盟者負責，如：台鹽生技
11. 下列何者不是異業結盟的個案？
- (A) Walmart 與 Microsoft 結盟
- (B) 全聯與阪急 BAKERY 結盟
- (C) 雙北捷運與公車業者共同推出月票吃到飽優惠方案
- (D) 電信與汽車業者合作，提供購車搭配寬頻優惠方案
12. 按摩椅業者針對 40 歲以上的族群，推出強化腿部揉搓功能之新一代產品，並以重複播放廣告方式進行宣傳。此外，於節慶活動檔期，可至旗艦店、百貨公司、量販店、購物網等通路購買。根據上述情境，下列敘述何者正確？
- (A) 新一代的產品廣告屬於提醒性廣告
- (B) 業者的目標市場策略是集中性行銷
- (C) 業者的訂價策略會偏向滲透訂價法
- (D) 業者採取的通路策略是密集性配銷
13. 關於行銷管理，下列敘述何者正確？
- (A) 銷售導向的觀念，易忽略消費者需求，可能導致行銷近視症
- (B) 目標行銷步驟，依序為目標市場選擇、市場區隔、市場定位
- (C) 畸零訂價法、炫耀訂價法與差別訂價法都是屬於心理訂價法
- (D) 拉式的推廣策略，採取間接方式刺激需求，注重廣告或促銷
14. 關於產品生命週期如圖(一)，下列策略的敘述何者正確？



- (A) 導入期採用說服性廣告，讓客戶接受產品
- (B) 成長期採用告知性廣告，增加產品知名度
- (C) 成熟期採用提醒性廣告，拓展市場占有率
- (D) 衰退期採用集中性行銷策略吸取剩餘利潤

15. 7-ELEVEN 委託製造商開發生產的「iseLect」系列產品，其產品組合項目如表（一），下列敘述何者正確？

茶飲系列	杯湯系列	微波系列	冬粉系列	肉乾系列
經典紅茶	蘑菇濃湯	蜜汁雞排	韓式泡菜	辣味牛肉乾
草莓奶茶	香菇濃湯	雞腿肉串燒	泰式酸辣	蜜汁豬肉乾
阿薩姆奶茶	豆腐味噌湯	辣味炸雞球	中式酸辣湯	
特調麥仔茶	紫菜蛋花湯	BBQ 棒棒腿		
蜂蜜菊花茶	雞蓉玉米濃湯			
特濃烏龍茶				

表(一)

- (A) 此種商業模式為直接行銷通路
(B) 「iseLect」的品牌歸屬類型是私人品牌
(C) 產品組合長度為 20，所以組合的一致性很高
(D) 產品組合寬度為 5，杯湯產品系列的深度為 5
16. 大明、中誠、小華皆是航空公司員工，其訓練說明如下：
① 大明是人資主管，在公司內部舉辦講座課程
② 中誠是儲備機師，參與專業訓練中心的代訓
③ 小華剛考取空服員，參加新進人員系列培訓
根據上述之員工訓練時機，依序何者正確？
(A) 職內訓練、職外訓練、職前訓練 (B) 在職訓練、職內訓練、內部訓練
(C) 在職訓練、職外訓練、內部訓練 (D) 在職訓練、職內訓練、職前訓練
17. 蚵仔煎業者針對旗下員工，進行工作任務分派如下：
① 兒子僅負責煎台，大女兒負責煮湯，小女兒負責外場接待
② 增設自動化輸送帶，讓餐點透過輸送帶傳遞，縮短出餐步驟
③ 小女兒除外場接待，再賦予進銷存管理責任，增進專業知識
④ 大女兒除負責煮湯外，還要增加燙青菜項目，使任務多樣化
根據上述之經營管理原則與工作設計，依序何者正確？
(A) 專業化、簡單化、工作豐富化、工作擴大化
(B) 標準化、專業化、工作豐富化、工作擴大化
(C) 專業化、簡單化、工作擴大化、工作豐富化
(D) 標準化、專業化、工作擴大化、工作豐富化
18. 關於薪資與獎懲，下列敘述何者正確？
(A) 「同工同酬」是屬於薪資制度的合理原則
(B) 「獎重於懲」是企業組織實施獎懲的原則
(C) 「職位較高」的工作，薪資計算通常採用年資制
(D) 「質重於量」的工作，薪資計算通常採用考績制

公告試題僅供參考

▲閱讀下文，回答第19-22題

臺灣 A 光電與 B 電子兩家 LED 公司，整合 Mini LED 研發技術與生產製造資源，於 2021 年 1 月透過換股方式，合併成為 C 投資控股上市公司，以便爭取未來產業之龐大商機。產品涵蓋磊晶、晶粒、封裝到模組，並可提供多元服務及解決方案；產品應用範圍包括顯示器、專業照明、車用、感測、5G 通訊等。

C 公司新任董事長指派特別助理進行中期籌資活動，並根據 A 與 B 兩家公司近兩年的財務資訊，比較兩者的償債能力、獲利能力以及經營能力，期許達成財務管理之目的。且基於「取之社會，用之社會」的回饋理念，指派秘書成立基金會來善盡社會責任，資助偏鄉弱勢兒童就學計畫，以培育國家未來的主人翁。

19. 上述 A 與 B 兩家公司的合併案例，下列何者錯誤？

- (A) 商業的經營策略屬於混合策略 (B) 本案受到公平交易法的規範
(C) 屬於同業結盟的現代商業特質 (D) 屬於 SWOT 分析中的 SO 策略

20. 關於 C 公司的情境敘述，下列何者錯誤？

- (A) 租賃融資是屬於中期籌資的範疇 (B) 財務管理目的包含提升財務槓桿
(C) 存貨週轉率可用來判斷經營能力 (D) 公司社會責任屬於自由裁量責任

21. 假設 A 與 B 公司的精簡財務資訊如表(二)所示，兩家公司的財務指標，何者敘述錯誤？

項目	A 公司		B 公司	
	2019 年	2020 年	2019 年	2020 年
營業收入淨額(仟元)	16,000,000	25,000,000	10,000,000	15,000,000
稅後淨利(仟元)	800,000	2,000,000	600,000	700,000
營業毛利率(%)	10	12	12	10
負債比率(%)	38	40	29	32
酸性測驗比率	3.5	3.0	2.5	2.7
存貨週轉率(次)	6	5.5	4.5	4.8
總資產週轉率(次)	0.85	0.88	0.65	0.72
基本每股盈餘	1	2.5	3	3.5
股價	20	50	45	52.5

表(二)

- (A) 2019 年股本：A 公司大於 B 公司 (B) 2019 年成本率：A 公司大於 B 公司
(C) 2020 年純益率：A 公司大於 B 公司 (D) 2020 年權益比率：A 公司大於 B 公司

22. 進行上述 A 與 B 兩家公司的財務比率分析後，下列敘述何者錯誤？

- (A) 本益比方面：A 公司高於 B 公司 (B) 經營能力方面：A 公司優於 B 公司
(C) 財務結構方面：A 公司優於 B 公司 (D) 短期償債能力：A 公司優於 B 公司

▲閱讀下文，回答第 23-25 題

美國記憶體大廠美光於 2017 年指控臺灣聯電公司協助中國晉華竊取美光營業秘密，於是在美國與臺灣兩地提出訴訟。2020 年除 3 名涉嫌員工被判刑外，聯電也遭判罰 1 億元罰金，隨後聯電又提起上訴。纏訟超過 4 年，美光與聯電於日前宣布達成全球和解協議，雙方各自撤回向對方提出之訴訟，同時聯電將支付美光和解金，化干戈為玉帛，以共創未來合作商機。

美光為記憶體的業界先驅，擁有 4 萬多件的全球專利，積極投入先進研發與製程；聯電為半導體大廠，提供高品質的晶圓代工服務。由於聯電擁有成熟製程與產能，正是美光出貨給客戶最需要的合作對象，雙方從互告到和解，預計應有更密切的業務夥伴關係。

23. 依據上述合作案例之「現代商業特質」與「結盟型態」，下列何者正確？
(A) 技術專業化、技術研發結盟 (B) 技術專業化、生產製造結盟
(C) 業際整合化、技術研發結盟 (D) 業際整合化、生產製造結盟
24. 關於營業秘密，下列何者錯誤？
(A) 營業秘密受到侵害有求償期限 (B) 營業秘密的訴訟是屬於公訴罪
(C) 營業秘密不需要提出註冊申請 (D) 營業秘密可以轉讓也可以繼承
25. 關於智慧財產權，下列何者正確？
(A) 專利侵權糾紛屬於刑事訴訟 (B) 著作財產權並無存續之期限
(C) 智慧創作專用權受永久保護 (D) 原創性是商標權成立的要件
26. 下列哪一項資料處理的操作方式不是即時處理，而且也不是交談式處理？
(A) 網路訂票 (B) 統測閱卷
(C) ATM 自動櫃員機 (D) 圖書館藏查詢
27. Google Map 地圖服務屬於下列何種雲端服務模式？
(A) IaaS (B) MaaS (C) PaaS (D) SaaS
28. 下列哪一種軟體類型為免費且不具有著作權？
(A) 免費軟體 (Freeware) (B) 共享軟體 (Shareware)
(C) 自由軟體 (Free Software) (D) 公用軟體 (Public Domain Software)
29. 有關 APP Inventor 的敘述，下列何者正確？
(A) 必須在電腦安裝後才可以使用
(B) 由 Google 開發後，交由哈佛大學繼續開發與維護
(C) 操作方式是透過拖放組件或模塊來完成撰寫
(D) 可以開發 Windows 下的應用程式
30. 下列何者不是APP 的開發工具或程式？
(A) Android (B) App Inventor (C) React Native (D) Swift
31. 有關 TCP/IP 通訊協定應用於網際網路服務的敘述，下列何者正確？
(A) ARP 通訊協定為選擇資料封包的傳輸路徑
(B) DHCP 通訊協定為動態分配 IP 位址
(C) IP 通訊協定為將 IP 位址轉換成實體位址
(D) SMTP 通訊協定為網域名稱與 IP 位址的互轉

32. 某台個人電腦其名稱為 PC 123、IP 位址為 192.168.123.132、子網路遮罩為 255.255.255.128，下列何項 IP 與 PC 123 位於相同子網路？
 (A) 192.168.123.123 (B) 192.168.123.254
 (C) 192.168.132.123 (D) 192.168.132.254
33. 隨著科技進步，許多國家正導入感測及網路技術到汽車產業中形成車聯網，除可取得整個城市的車輛即時動態資訊，也能提升自動駕駛技術的發展。根據以上情境，有關車聯網的敘述，下列何者正確？
 ① 可利用 QR Code 來感測車輛周圍資訊
 ② 車輛中可以安裝 GPS 以取得所在位置
 ③ 輪胎裝設相關感測器，可感測並蒐集路面狀況資訊
 ④ 車輛使用 RFID 晶片來連接車聯網，並提供即時路況資訊
 (A) ①② (B) ①④ (C) ②③ (D) ③④
34. 有關物聯網 (IoT) 的敘述，下列何者正確？
 (A) 陀螺儀屬於感知層
 (B) RFID 讀取器屬於實體層
 (C) ZigBee 屬於連結層的無線網路通訊技術
 (D) 歐洲電信標準協會 (ETSI) 將物聯網的架構分為感知層、連結層及實體層
35. 有關行動支付的敘述，下列何者正確？
 (A) Google Pay 使用 RFID 來進行感應支付
 (B) QR Code 掃碼是一種常見的支付方式
 (C) 手機一定要在連網狀態才能在商店中使用 Apple Pay 支付
 (D) 行動支付在技術上只能在實體店家使用，無法在網路商店使用
36. 下列哪一種電子商務模式主要是由消費者主動集結共同的購買需求，並向企業提出集體議價，以達到集體殺價的效果？
 (A) B2B (B) B2C (C) C2B (D) C2C
37. 有關電子商務安全機制 SSL 與 SET 的敘述，下列何者正確？
 (A) 兩種機制均可達到交易的機密性
 (B) 兩種機制均為信用卡支付標準協定
 (C) 兩種機制中，消費者與店家均需要憑證作身分識別
 (D) 兩種機制均可達到消費者與店家雙方交易的不可否認性
38. 下列哪些方法能減少惡意軟體入侵電腦的機會？
 ① 安裝防毒軟體
 ② 關閉作業系統與軟體更新功能
 ③ 避免開啟來源不明的檔案
 ④ 架設防火牆
 ⑤ 避免瀏覽高危險群的網站
 (A) ①②③⑤ (B) ①②④⑤ (C) ①③④⑤ (D) ①②③④

39. 有關數位科技於教育應用的敘述，下列何者錯誤？
(A) 翻轉教室是將學生學習的教室轉變為電腦教室
(B) 虛擬實境 (VR) 技術可用在模擬飛機駕駛的訓練
(C) 電腦輔助教學 (CAI) 是針對課程需要而設計的軟體，以作為教學輔助工具
(D) 因疫情影響，老師透過網路進行師生即時互動教學的方式稱為同步網路教學
40. 在文書處理軟體 (Word) 中，要使用滑鼠選取多個不連續範圍的文字內容，須搭配按住下列哪一個鍵？
(A) Alt (B) Caps Lock (C) Ctrl (D) Shift
41. 小華使用 PowerPoint 製作一份 110 年度公司營收業績簡報，若簡報中需呈現該年度各季營收百分比的圖表，則最適合使用下列何項圖表來完成？
(A) 雷達圖 (B) 直條圖 (C) 圓形圖 (D) XY 散佈圖
42. 在 Excel 中，A 1 儲存格資料為 " A 123456789 "，若在 A 2 儲存格將中間 6 碼做資料隱蔽成為 " A 1 XXXXXX 89 "，則 A 2 儲存格可使用下列何項來完成？
(A) =A 1 &" XXXXXX "&" 89 "
(B) =REPLACE (" A 1 " ,3,6, " XXXXXX ")
(C) =LEFT (A 1,2)+ " XXXXXX "+RIGHT (A 1,2)
(D) =MID (A 1,1,2) &" XXXXXX "& MID (A 1,9,2)
43. 在 Excel 試算表中，儲存格內容如圖 (二) 所示，若 B 2 儲存格公式「=B\$1*A2」，再複製 B 2 儲存格的公式，並貼到 B 2 : F 6 範圍的儲存格中，則下列何者為 D 2 儲存格呈現的結果？
(A) 3
(B) 6
(C) 9
(D) 12

	A	B	C	D	E	F	G
1		1	2	3	4	5	
2	1	1					
3	2						
4	3						
5	4						
6	5						
7							

圖 (二)

44. 有關影像的色彩模型敘述，下列何者正確？
(A) RGB 的混色方式稱為加色法
(B) HSB 是以混合光的三原色來表示各種顏色
(C) CMYK 之青色、洋紅色、黃色及黑色各以 0~255 的數值來表示
(D) 電視、電腦及手機等螢幕呈現的色彩是使用 CMYK 的混色方式
45. 有關 jpg 圖檔的敘述，下列何者正確？
(A) 採非破壞性壓縮技術，圖像較細緻
(B) 採破壞性壓縮技術，檔案較小
(C) 具有透明背景，適合網頁使用
(D) 使用多圖層技術，具動畫能力

46. 有關 CSS 設定文字色彩的屬性， 中為下列何者？

```
<html>
<head>
  <title>HTML</title>
  <style>
    p{
      
    }
  </style>
</head>
<body>
  <p> 國泰民安 </p>
</body>
</html>
```

- (A) color: red;
 (B) text-align: red;
 (C) border-color: red;
 (D) background-color: red;

47. 若網頁輸出結果如圖(三)的血型選擇，則最適合使用下列何項 HTML 標籤？

- (A) input type="button"
 (B) input type="checkbox"
 (C) input type="circle"
 (D) input type="radio"

圖(三) 請選擇血型： A B O AB

48. 小喬經營「喬喬衣著」電商平台，若想要增加平台的曝光度，則可使用下列哪些網路行銷方式？

- ① 購買網頁廣告
 ② 關鍵字廣告
 ③ 搜尋引擎優化 (Search Engine Optimization)
 ④ 區塊鏈最佳化 (Block Chain Optimization)

- (A) ①②③
 (B) ①②④
 (C) 僅①②
 (D) 僅③④

▲閱讀下文，回答第 49-50 題

數學老師要請全班 50 位同學，每一位同學都喝一杯手搖飲。老師請小明用 Google 表單設計一份問卷，讓全班同學能各自上網登記，小明再依據登記後的資料進行採購，數學老師並可做後續的統計分析。老師與小明討論 Google 表單設計理念須達到使用者易於使用 (User Friendly)，即提供同學明確資訊，減少手動輸入資料內容，避免造成輸入錯誤而影響後續統計分析。另外表單設計分為兩區段，第一區段基本資料與第二區段點餐資料，共 5 項輸入資料。如表(三)①~⑤所示：

第一區段	第二區段
① 姓名	③ 手搖飲種類十選一
② 性別	④ 手搖飲甜度五選一 (正常甜、七分甜、五分甜、三分甜與無糖)
	⑤ 手搖飲冰塊量四選一 (正常冰、少冰、微冰與去冰)

表(三)

49. 小明熟悉 5 種 Google 表單問題類型：(甲)簡答、(乙)選擇題、(丙)下拉式選單、(丁)核取方塊與(戊)線性刻度，其依據輸入資料的屬性選用問題類型，下列組合何者最適合？

	(甲)簡答	(乙)選擇題	(丙)下拉式選單	(丁)核取方塊	(戊)線性刻度
(A)	①	②	③	④	⑤
(B)	①	③	②		④ ⑤
(C)	①	②	③ ④ ⑤		
(D)	②	①	③	④ ⑤	

50. 有關 Google 表單的敘述，下列何者錯誤？

- (A) Google 表單除方便製作線上問卷也可以線上考試
- (B) 當所有同學填寫表單後，小明可以用回覆鈕追蹤同學回覆的內容
- (C) 小明將問卷設計完後，可以使用連結的方式傳給班上所有同學來填寫問卷
- (D) 數學老師可用 Google 文件直接統計分析回覆資料，如：最受歡迎的飲料種類

【以下空白】

111 學年度科技校院四年制與專科學校二年制 統一入學測驗公告參考答案

考科代碼：4-09-1、4-15-1、4-16-1

類 別：商業與管理群、外語群英語類、外語群日語類

考 科：專業科目(一)商業概論、數位科技概論、數位科
技應用

題號	答案	題號	答案	題號	答案	題號	答案	題號	答案	題號	答案
1	C	11	C	21	D	31	B	41	C	51	
2	C	12	B	22	C	32	B	42	D	52	
3	C	13	D	23	B	33	C	43	B	53	
4	D	14	D	24	B	34	A	44	A	54	
5	A	15	B	25	C	35	B	45	B	55	
6	D	16	A	26	B	36	C	46	A	56	
7	B	17	A	27	D	37	A	47	D	57	
8	D	18	B	28	D	38	C	48	A	58	
9	A	19	A	29	C	39	A	49	C	59	
10	A	20	B	30	A	40	C	50	D	60	