



公告試題僅供參考

注意：考試開始鈴(鐘)響前，不可以翻閱試題本

112 學年度科技校院四年制與專科學校二年制
統 一 入 學 測 驗 試 題 本

家政群生活應用類

專業科目(二)：多媒材創作實務

【注 意 事 項】

- 1.請核對考試科目與報考群(類)別是否相符。
- 2.請檢查答案卡(卷)、座位及准考證三者之號碼是否完全相同，如有不符，請監試人員查明處理。
- 3.本試題本共 50 題，每題 2 分，共 100 分，答對給分，答錯不倒扣。試題本最後一題後面有備註【以下空白】。
- 4.本試題本均為單一選擇題，每題都有(A)、(B)、(C)、(D)四個選項，請選一個最適當答案，在答案卡(卷)同一題號對應方格內，用 **2B** 鉛筆塗滿方格，但不超出格外。
- 5.有關數值計算的題目，以最接近的答案為準。
- 6.本試題本空白處或背面，可做草稿使用。
- 7.請在試題本首頁准考證號碼之方格內，填上自己的准考證號碼及姓名，考完後將「答案卡(卷)」及「試題本」一併繳回。

准考證號碼：□□□□□□□□

姓名：_____

考試開始鈴(鐘)響時，請先填寫准考證號碼及姓名，再翻閱試題本作答。

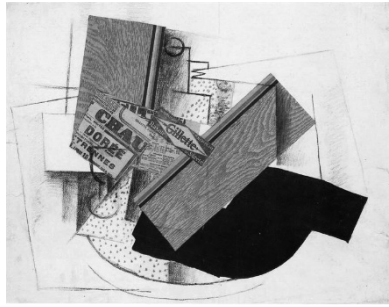
- 有關立體派(cubism)的敘述，下列何者正確？
(A) 1906年由布拉克(Georges Braque)等人提出的藝術流派
(B) 理查·漢彌爾頓(Richard Hamilton)為立體派風格的大師
(C) 主張以現成物(Ready made)作為立體構成創作與表現
(D) 《噴泉》(Fountain)是立體派風格的作品
- 多媒材創作實務課堂中，老師示範紙雕花圖形裝飾之燈具，先將紙張雕出圖形、並組合成一朵朵紙雕花，再將單元花型向上下延展、佈滿燈飾表面，內部燈光從輕薄花瓣與組合的花朵間空隙透亮。下列何者為老師的示範方法？
(A) 面材元素結合塊材元素技法，設計出擺飾造形
(B) 演練二維平面設計，延伸為空間量體的實作
(C) 從線材立體構成，轉化為塊材立體構成實作
(D) 用採點材元素創意，繪製出具重量感的平面設計
- 學校將於期末舉辦創意造型動態秀比賽，小亞準備以極致浮誇亮麗的洛可可風格創意頭飾造型設計作品參賽，下列哪一組媒材最適合小亞應用於此競賽設計？
(A) 環氧樹脂、樹枝、復古銅片、銅鍊條 (B) 紙片、泡棉、萬用膠、壓克力顏料
(C) 髮棉、水晶膠、璀璨亮片、蕾絲 (D) 花布、乾燥花、鐵絲、熱熔膠
- 對於多媒材平面創作的過程認知，下列何者錯誤？
(A) 美的形式原理是指媒材的選定 (B) 表現技法的應用與媒材選擇有關
(C) 設計構思應先以主題表現著手 (D) 作品的視覺效果與形式表現有關
- 臺東排灣族設計師沙布喇·安德烈於2020臺北時裝週，創新出融合臺東縣文健站傳統工藝及百步蛇等圖紋之服飾作品，如圖(一)。下列何者是背包創作的靈感來源？
(A) 憑空創作、概念藝術
(B) 文化表徵、大自然元素
(C) 歷史事件、美感經驗
(D) 時事議題、環境保護



圖(一)

- 有關創作方法與形式原理，下列何者正確？
(A) 整體造型設計利用相同色彩或形狀大小一致的媒材，採整齊並排形式，可產生漸變又統一的效果
(B) 左右對稱的造型設計，才會具有平衡效果，使人心安定；不對稱的設計無法產生平衡感
(C) 將大小不一的皺褶剪裁，以規則或不規則的皺褶反覆排列，表現服裝作品的律動感
(D) 煙燻妝是一種應用同一色階的灰暗色，重疊於眼部的妝容，此化妝技法呈現律動的形式

7. 就平面創作手法而言，如圖(二)，下列何者正確？



圖(二)

- (A) 剪貼法是以機縫拼連的效果
 - (B) 裝置藝術的組合效果
 - (C) 蝶谷巴特 (Decoupage) 拓印的效果
 - (D) 現成物件黏貼的效果
8. 小欣參與 3-6 歲幼兒的繪本設計，在構思與設計的過程中，下列哪個觀點能創造出符合孩童活潑鮮明的故事主題？
- (A) 利用水平構圖，並運用白灰黑色階配色，創造對比效果
 - (B) 故事背景與主角的圖繪，不必區分圖地關係，以創造視覺統一的穩定感
 - (C) 設計運用動靜關係，大量應用垂直或水平的構圖、避免搭配擴散或流動的形狀，也不宜留白
 - (D) 圖繪故事主角與配角之構圖強調主從關係，畫面具視覺層次與方向性，並讓配角獲得適當的關注
9. 學生的作品集，題目為展現青春活力的「舞動青春」，下列版面設計做法，何者最適宜？
- (A) 採用多張照片，編排運用自由曲線構圖，再適當搭配動態造形與色彩元素
 - (B) 構圖呈現水平切割兩區塊，運用冷色調性配色，且避免跨區混色
 - (C) 選用 3 張主體作品，編排不宜改變比例、避免強調某影像而影響整體協調感
 - (D) 文字設計，減少粗細對比、大小差異及背景畫面的明暗差異
10. 下列何者不屬於平面構圖？
- (A) 2000 年草間彌生 (Yayoi Kusama) 的畫作《南瓜》
 - (B) 1971 年米羅 (Joan Miro) 的作品《黃金羽翼的蜥蜴》
 - (C) 1982 年大衛·霍克尼 (David Hockney) 的作品《尼可拉斯·懷德正在閱讀畢卡索》
 - (D) 1989 年馬丁·馬吉拉 (Martin Margiela) 的陶瓷背心作品
11. 某生以圖(三)的項鍊風格意象，搭配出具有後現代美學的整體造型，下列何者最符合前衛造型風格的整體表達？



圖(三)



12. 有關潛在需求設計的創作計畫，下列何者錯誤？
- (A) 潛在需求設計的創作計畫，必須以舊有的設計框架形式設計商品，以拓展市場
 - (B) 消費者對於商品有強烈的需求，但仍無法從市售商品獲得滿足
 - (C) 行銷策略在於開發新商品，因此在創作計畫上宜跳脫過去的型態，設計強烈感的商品
 - (D) 該類型顧客的消費型態，多為大膽並勇於嘗試的消費者，但屬於小眾市場
13. 多媒材立體結構創作表現，下列何者正確？
- (A) 藝術指甲彩繪貼鑽、寶石鑲嵌等創作作品，不屬於立體概念作品
 - (B) 使用平面海報的抽象繪圖，經過數位印花轉印在布材上，透過平面折疊拉鍊組合等，成為多功能的手提包和野餐墊，不屬於立體概念作品
 - (C) 服裝立體形態創作具備結構、組織、機能、內涵，不會因地域、文化等因素，而對該作品的美感認知產生差異
 - (D) 以抽象藝術風格作為妝容的整體創作構思，並於眼妝上加以羽毛進行妝點，屬於立體的創作概念
14. 手提包設計競賽參賽者，以荷蘭結構主義建築師阿爾多·凡·艾克 (Aldo van Eyck) 之作品如圖(四)，作為設計意象圖與靈感點子來源，下列有關意象圖概念之敘述，何者最貼切？



圖(四)

- (A) 以極度自由之方式處理形狀、比例
 - (B) 拆散建築元素之間的系統關係，採用矛盾與衝突的異材質組合
 - (C) 以傾倒、扭轉、弧形波浪、衍生等手法造成不安定的效果
 - (D) 呈現單純的形式美和空間，呈現數理化、穩定，以及基本設計原則
15. 有關多媒材的定義，下列何者錯誤？
- (A) 5G時代的來臨，多媒材創作可實體作品結合虛擬動畫影像等創作形式
 - (B) 應用不同質感、結構形式的異材質組合創作，可創造前衛衝突的美感
 - (C) 創作者可藉由特定的複合媒材與創作形式，結合理性思考創作，傳達設計理念與創作意圖，再經由媒材實驗選用最能表達理念的媒材執行創作
 - (D) 稻草、麻繩、紙、棉、蠶絲、布料等都是屬於天然纖維
16. 有關多媒材創作的敘述，下列何者錯誤？
- (A) 應用大自然中的素材，例如：天然纖維類、木頭、石頭、乾燥花、樹枝、枯葉、種子等媒材，可進行立體創作理念
 - (B) 多媒材創作，可透過素材的背景來源、質感、創作形式，傳達創作者的設計
 - (C) 特定的媒材，受限於特定的創作形式，較無法隨心所欲的應用與展現主題概念
 - (D) 電子科技或設備、虛擬影像、光影設計可結合多媒材創作，傳達自己的想法

17. 學校飾品設計課程期末頭飾設計作業，就材質特性而言，下列哪一組媒材的應用，在視覺上最能表現衝突美感？
- (A) 稻穗、麻繩結合乾燥花設計而成的大型頭飾
(B) 人造花、花布結合網紗設計而成的頭飾
(C) 紗線、壓克力顏料塗繪的蕾絲設計而成的大型頭飾
(D) 鋁罐金屬壓花、麻繩結合竹編設計而成的頭飾
18. 四位學生將進行成果展，需先繪製展示設計圖稿，方式如下：
- 甲生：作品為 6 件以紙黏土製作之不等長彩色鉛筆
乙生：作品為 10 件以毛線鉤編織之各式圓形水果與葉子
丙生：作品為 1 件以矽膠、樹脂製作之大又圓之蛋糕模型
丁生：作品為 4 件以陶土製作之同款式、不同色彩之面具彩繪胸針
- 依據以上敘述，下列何者最適切？
- (A) 甲生宜採取水平構圖，產生穩固、磅礴、挺拔向上和有力的感受
(B) 乙生宜採取曲線構圖，產生溫和、柔美、流暢與浪漫的律動感
(C) 丙生宜採取十字型構圖，產生聚焦、視覺被捕捉之引導作用
(D) 丁生宜採取垂直構圖，產生安穩、安適、寧靜之心理感受
19. 以水平、垂直線條與紅黃藍色塊為元素所創作的戒指如圖(五)，其創作原理形式、構思與設計的敘述，下列何者錯誤？
- (A) 以色彩三原色色塊為創作元素
(B) 此戒指屬於平面結構創作設計的作品
(C) 此戒面圖案之美的形式，視覺上呈現統一和諧 (Harmony) 的美感
(D) 靈感來自荷蘭藝術家皮特·蒙德里安 (Piet C. Mondrian) 的作品

圖(五)



20. 臉部切割作品如圖(六)，展現令人省思過度追求外表形象，重新思考人的內、外在美的關係。下列表現手法何者錯誤？
- (A) 美感經驗的表現
(B) 文藝復興風格的表現
(C) 超現實主義的表現
(D) 解構重組的表現

圖(六)



21. 學生以解構重組創作觀點，參考 1980 年代，日本服裝設計師山本耀司(Yohji Yamamoto)的超大尺寸服裝如圖(七)，設計具有個人獨特風格之服裝，下列敘述何者最貼切？

- (A) 呈現反時尚、男女有別之設計風格
- (B) 此款服裝之設計意象應傳達傳統、標準、既有規範
- (C) 應遵循日本傳統民族之思維、觀點，構思創作符合結構主義服裝
- (D) 跳脫人體結構和常理的服裝比例，打破框架並省思傳統設計美學



圖(七)

22. 學生執行設計企劃，主題以創造樂齡養生宜居空間為目標。下列作法何者最符合需求？
- (A) 客廳展示櫃寬度採用橫向緩和遞減設計
 - (B) 宜使用折線連續重複的圖案作為牆面空間的壁紙
 - (C) 浴室牆面磁磚排列選擇不對稱的三角形圖案為佳
 - (D) 客廳沙發表層建議使用點元素漸續由大變小、再由小變大設計重複的立體形象表現
23. 學生效法知名解構服裝設計師川久保玲(Rei Kawakubo)設計一款新娘禮服，下列敘述何者正確？
- (A) 以白色緞布、外罩薄紗、綴以亮片，製作深 V 領口低胸設計、低腰剪接之魚尾長裙
 - (B) 以珍珠白尼龍彈性纖維、輕薄細針單面針織布，製作優雅的窄裙與外套之套裝
 - (C) 以白底、玫瑰圖形鏤空蕾絲布，製作柔美、優雅，無袖公主剪接線之及地洋裝
 - (D) 採用硬挺米白色厚斜紋布製作背部突起、臀部臃腫之服裝造型，再以同一布料製作如雙層蛋糕般之頭飾，並向上堆疊布製玫瑰花
24. 有關多媒材應用與設計組合的敘述，下列何者正確？
- (A) 石蠟材質較硬，不易融蠟、調色、塑形或翻模
 - (B) 異材質的應用，透過組合設計，可表現對比調和的衝突美感
 - (C) 竹編、禾桿、紙纖、尼龍都是屬於天然纖維類的環保素材
 - (D) 使用相同形狀、大小不一的媒材，採不規則的反覆排列組合，較無法呈現律動美感
25. 有關多媒材的組合應用與創作構思，影響造型特質的表現，下列何者錯誤？
- (A) 線條形態、色彩、素材質感是創作表現三大要素
 - (B) 擬真花的製作，玫瑰花瓣採離心、漸變重複方式排列
 - (C) 異材質創作時，應用相同形狀、色彩的媒材組合創作，可達到統一協調性
 - (D) 以剛硬媒材搭配柔軟的素材、或是直線形媒材搭配弧線形媒材，可達到對比衝突效果
26. 荷蘭印象派藝術家文生·梵谷(Vincent Van Gogh)的畫作《星夜》，如圖(八)。畫中景象是一個望出窗外的景象，畫中左側有一棵畫得像黑色火舌的柏樹，直上雲端。天空的紋理像渦狀星系，並伴隨著許多星星。畫中底部的村落是以平直、粗短的線條繪畫，表現出一種寧靜；此畫作強烈的視覺張力，體現出畫家當時的情感和迷幻的意象世界，此畫作不屬於下列何種創作原理？

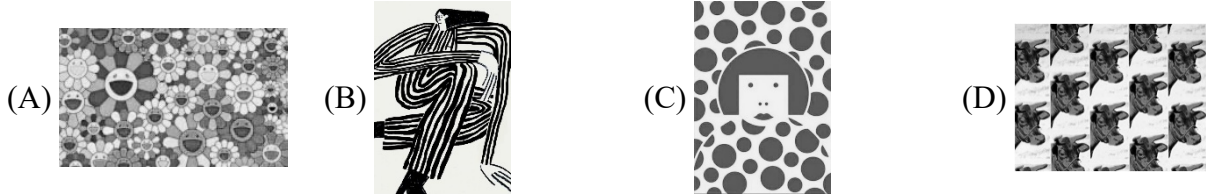
- (A) 對比(contrast)
- (B) 反覆(repetition)
- (C) 律動或節奏(rhythm)
- (D) 對稱(symmetry)



圖(八)

27. 某人以雜誌廣告中手搖杯圖像，大量複製、印製於白色上衣並加亮片裝飾形成特色。下列何者最符合此作品風格？
(A) 表現主義式風格 (B) 野獸派式風格 (C) 普普藝術式風格 (D) 印象派式風格
28. 有關創作構思的敘述，下列何者正確？
(A) 創作靈感是屬於理性思考，而創作理念則屬於感性思維
(B) 設計理念皆為不假思索、憑空而來，故不需經過學習與記錄
(C) 創作構思可以有所根據、也可以天馬行空，但創作成果一定要以滿足人類的需求為前提
(D) 創作者透過創作構思與媒材選定、系統性組合而成的作品，不一定必須具備實用功能
29. 進行創作時，創意發想需具備哪些條件與能力？
① 創意發想，就是在創作上萌生某一個念頭的想法，有時念頭會不斷地產生，且不合邏輯地產生。② 創意發想是創作者展現創作動機，將其轉變成基本設計原型的時刻。③ 創意發想應先具備水平思考的能力。④ 思考方式應以邏輯式的思考方式，才不易陷入「單一解答」的迷失。
(A) ①②③ (B) ①②④ (C) ①③④ (D) ②③④
30. 美甲已成為時尚生活美學表現的造型元素，為因應消費者特殊需求，指定以雕刻技法呈現植物圖紋之浮雕甲片設計。下列哪一個選項與此作品無關？
(A) 客製化設計的作品 (B) 現代主義式風格的作品
(C) 美甲磨頭技術的作品 (D) 主題設定優先的作品
31. 參加永續時尚創意競賽，以「升級再造」為主題，將回收素材創作成新的單品，升級為擁有更高價值、可穿戴的全新服飾；學生蒐集了二手襯衫和寬襪長裙，並購買2呎雪紡紗、2呎棉布等材料，準備試做。下列構成方法何者最符合參賽精神？
(A) 以數理構成方法，構思棉布的轉折與銜接；運用雪紡紗半透明疊色，創作出符合人體結構與舒適的雙色無袖上衣
(B) 以雪紡紗為主布，搭配棉布，透過直覺切割、補綴與堆疊製作出具有舊樸感的上衣；取下二手襯衫釦子作為前襟釦合
(C) 以抽象構成方法在二手裙上自由打褶，取二手襯衫的袖及領子拼接其上，局部搭配抽縐雪紡，製作出曲面風格短版洋裝
(D) 依據具象構成法，利用棉布轉折與銜接，縫製出符合身軀的A字型及膝裙。雪紡紗當作內裙；取下二手裙的腰襖及裙鉤利用於新的裙腰與固定
32. 學生應用不同藝術流派創作，四件作品說明如下：
甲：打破一批瓷器，重組成一座玫瑰小噴泉裝置藝術
乙：簽名於自行車輪，取名《時代巨輪》，展示於學校藝術中心
丙：將許多彩色雜誌內頁裁剪、重新組合成趣味性十足的圖案，再於圖案周圍繪製一些商標、家電用品與名人圖像
丁：將一卷10cm寬斜紋牛仔布上漿拉直，以不斷扭曲之形式，纏繞於人臺，呈現夢境與現實之矛盾，產生不合邏輯且令人感到不適與不悅的畫面
依據以上敘述，下列何者正確？
(A) 甲為普普藝術、乙為超現實主義、丙為解構主義、丁為達達主義
(B) 甲為超現實主義、乙為解構主義、丙為達達主義、丁為普普藝術
(C) 甲為解構主義、乙為達達主義、丙為普普藝術、丁為超現實主義
(D) 甲為達達主義、乙為普普藝術、丙為超現實主義、丁為解構主義

33. 下列作品所傳遞的觀念表現，何者不屬於新達達主義 (Neo-Dada) 與普普藝術 (Pop Art) 的創作形式方法？



34. 有關立體作品的結構創作敘述，下列何者正確？

- (A) 立體結構創作，有利於創造具有界線、三維構成的形體，並可判斷出實際重量
- (B) 半立體形態，不屬於立體造型，因為其形成主要條件為平面體
- (C) 立體結構創作包含材料、視覺、力學、構成等原理組合而成
- (D) 我們透過眼睛所辨識形態與色彩的樣貌，不會因生理組織而有所差異

35. 立體形態類型創作表現敘述，下列何者錯誤？

- (A) 以毛髮為材料，點綴設計於鐵絲製作的長毛鬍鬚面具屬於面立體的形態創作
- (B) 以流蘇為材料，設計完成的項鍊耳飾等，屬於線立體的形態創作
- (C) 以平面鑽為材料，貼覆完成的指甲甲片，屬於點立體的形態創作
- (D) 以木材為材料，雕製完成的厚底鞋大底(鞋底)，屬於塊立體的形態創作

36. 聯合國為能在 2030 年前策動全球邁向共同未來，制訂永續發展目標 SDGs，已成為各項計畫重要指標。下列何者最不易傳達為地球永續發展盡一份心力的意象作品？



- (A) 羅伯特·勞森伯格 (Robert Rauschenberg) 在垃圾中拾起藝術
- (B) 三宅一生 (Issey Miyake) 一刀剪手法

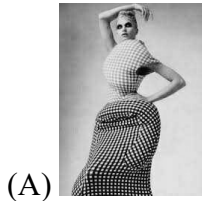


- (C) 復古元素巴洛克造型
- (D) 植物染商品開發

37. 有關奧斯卡·希勒姆爾 (Oskar Schlemmer) 的《三人芭蕾》(Triadic Ballet) 作品的敘述，下列何者正確？

- (A) 注重傳統材質、音樂、戲劇、舞台設計等元素整合與應用的古典芭蕾作品
- (B) 以大眾文化為創作靈感的舞蹈作品
- (C) 突破傳統材質與技術應用的現代主義前衛的舞蹈作品
- (D) 達達主義現成物應用的舞蹈作品

38. 國際知名服裝設計師三宅一生(Issey Miyake)，透過布料，進行革命性的創作，並以「132 5.」維度概念，創造出可以承載人體的立體構面服飾，讓藝術與商業之間，尋找到平衡點。下列何者為三宅一生所提之可呈現未來維度的設計作品？



39. 立體造型中，出現的正形與負形如圖(九)，下列何者屬於負形？

- (A) 帽體本身質地表現
(B) 帽子內部形成的空間
(C) 帽子側面輪廓造型
(D) 帽子的裝飾設計線條



圖(九)

40. 有關立體造型創作表現的敘述，下列何者正確？

- (A) 紙纖維雖容易扭轉裁剪黏貼等，但因其不具防水及防火的特性，不宜使用在立體造型設計的表現中
(B) 參加化妝舞會，為表現出神秘感，整體造型設計選用橙色系為主色進行表現
(C) 同樣透過透視原理的視覺藝術表現，東西方的表現形態相差無異
(D) 立體造型設計，需考量形態、色彩、素材，以展現設計主題所需表現的造型特質

41. 有關「立體結構創作」之敘述，下列何者錯誤？

- (A) 將形似達摩之漂流木樹幹，創作地景藝術，為塊立體創作
(B) 以直徑 1 mm 鋁線，編織一個有視覺穿透性之鳥巢外形燈罩，為面立體創作
(C) 在厚度 2 mm 植鞣革(牛皮雕刻皮)上烙印、打洞，之後再於洞孔鑲嵌直徑 2 cm 彈珠、塑膠彩珠，為點立體創作
(D) 在 160 g 的道林紙畫出各種線條之立體畫派風格作品，再以筆刀沿著畫作邊緣，紙雕一幅有美麗的浮凸髮絲之作品，為半立體創作

42. 參考下圖(十)東海大學校園內路思義教堂，由建築師貝聿銘所設計，對於立體構成概念的描述，何者較為正確？



圖(十)

- (A) 面材立體構成，透明與不透明的平面組構，展示不同角度、距離的視覺感官多樣性
(B) 面材立體合併塊材構成，讓原本平面造型產生封閉量體
(C) 塊材立體構成，巧妙安排垂直線和水平線的構圖原則，創造穩固厚重的空間感
(D) 線材立體構成，是以複合媒材構成的大型雕刻

▲閱讀下文，回答第 43-45 題

一場設計創作聯合展覽，如圖(十一)有下列甲、乙、丙三個展板，分別展示各階段實務創作流程，內容包含作品影像及文字、呈現作品主題內容等。

甲展板：

陳列出造形開發與製作方法，包括設計稿繪製、以紙張演練服飾造形、打版、胚樣製作與修改調整、以回收布料拼接演練造形、製作完成設計品。

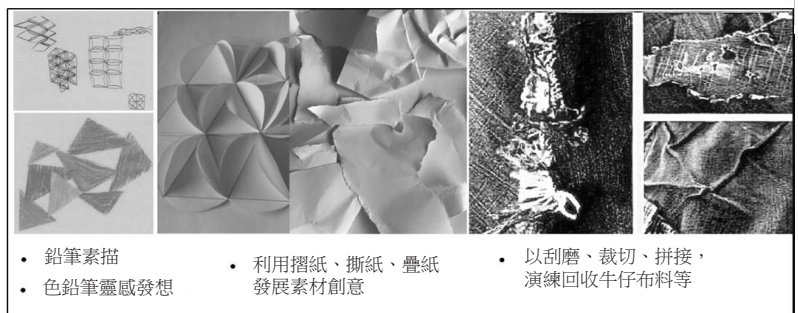
甲



乙展板：

展示演練素材的階段過程，包括鉛筆素描、色鉛筆繪畫發展靈感、利用摺撕層疊紙張發展素材創意、演練回收布料，刮磨、裁切、拼接。

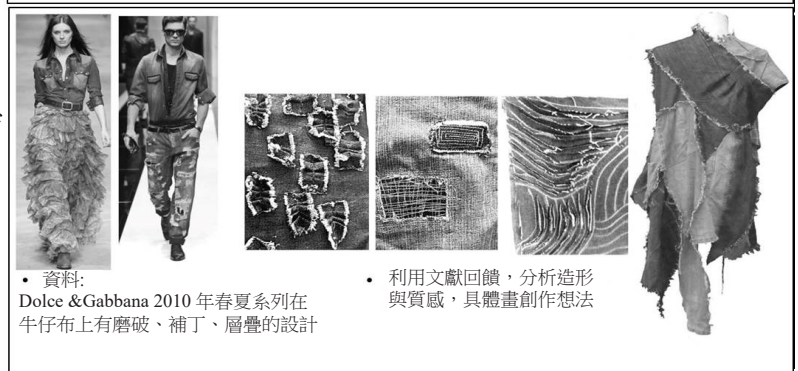
乙



丙展板：

版面含作品及蒐集的資料，提供了主題概念、創作圖資文獻、風格設定、質感設定等創作計畫。

丙

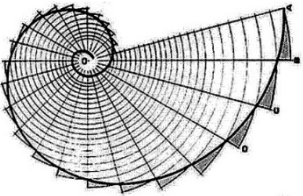
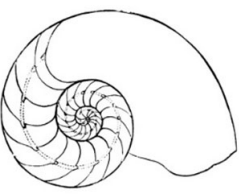
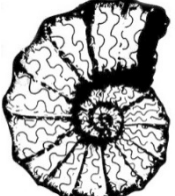



圖(十一)

43. 下列選項，何者聚焦於創作動機、理念與目的的主題設定階段；蒐集資料與歸納分析，並試圖連結創作者的想法與素材決策？
- (A) 甲 (B) 乙丙 (C) 丙 (D) 乙甲
44. 關於執行創作實務從主題構思、素材創意開發到造形設計與製作之創作流程，下列順序何者正確？
- (A) 甲乙丙 (B) 乙丙甲 (C) 丙乙甲 (D) 甲丙乙
45. 有關美的形式之敘述，下列何者正確？
- (A) 丙展板展示構圖設計，使用曲線畫面，呼應作品速度與流動的動感造形
- (B) 甲展板靈感來源可能萃取自植物輪廓外形，利用平面素材重組成立體幾何造型樣式
- (C) 乙展板透過改變素材原來的表現，創作符合黃金比例的排列組合，展現類似古典主義的美學
- (D) 甲展板立體造形的設計品呈現直覺性隨機構圖，各式的回收布料作不對稱的組合而成

▲閱讀下文，回答第 46-48 題

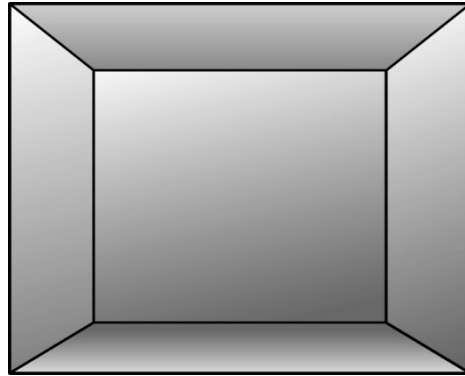
老師指導學生以鸚鵡螺為靈感創作飾品，下表為四位學生設計稿、採用之材料與製作方式之說明：

	甲生	乙生	丙生	丁生
設計稿				
材料	① 1 cm 厚之 10 cm × 10 cm 透明壓克力板一片 ② 0.4 mm、1 mm 純銀銀線各一卷	① 5 cm 厚之 15 cm × 15 cm 透明壓克力板一片 ② 0.4 mm、1 mm 純銀銀線各一卷 ③ 1 mm 直徑塑膠彩珠數十顆	① 1 mm 厚之 10 cm × 10 cm 透明壓克力板一片 ② 1 mm 純銀銀線一卷	① 15 cm 直徑之實心透明壓克力球一個 ② 0.4 mm 純銀銀線一卷 ③ 1 mm 直徑黑白二色塑膠珠子數十顆
製作方式	① 首先在壓克力板畫直徑 5 cm 圓形 ② 再等距離鑽 24 個 1 mm 直徑的洞 ③ 接續以 0.5 cm 等差級數，自 3cm、3.5cm 開始剪 1 mm、24 條純銀銀線、並依序自短至長以熱熔膠固定在壓克力板 ④ 最後再以 0.4 mm 純銀銀線以間隔 0.5 cm 距離自短至長纏繞於 24 條純銀銀線數圈	① 首先將透明壓克力板鑲嵌在大理石桌面 ② 再以浮雕方式，雕刻鸚鵡螺圖案 ③ 再以熱熔膠將 1 mm 純銀銀線黏貼於浮雕表面 ④ 最後以熱熔膠將 1 mm 塑膠彩珠緊密地黏貼於純銀銀線	① 首先以黑色壓克力顏料在透明壓克力板畫鸚鵡螺圖案 ② 再以熱熔膠將 1 mm 純銀銀線以如圖所示之線條平貼於透明壓克力板	① 首先將實心透明壓克力球雕刻成一個鸚鵡螺 ② 再以 0.4 mm 純銀銀線以不規則方式纏繞於上 ③ 最後再以熱熔膠將 1mm 黑色、白色塑膠珠子，以不相等距離黏在純銀銀線

46. 下列哪一位學生完成之飾品，最接近漸變之半立體創作？
 (A) 甲生 (B) 乙生 (C) 丙生 (D) 丁生
47. 有關四位學生完成之飾品敘述，何者最貼切？
 (A) 甲生之飾品較接近對稱之線立體創作，乙生之飾品較接近對稱之面立體創作
 (B) 乙生之飾品較接近對比之塊立體，丙生之飾品較接近反覆之點立體創作
 (C) 丙生之飾品較接近漸變之平面創作，丁生之飾品較接近對比或衝突之塊立體創作
 (D) 丁生之飾品較接近反覆之線立體創作，甲生之飾品較接近漸變之塊立體創作
48. 作品完成後，老師建議學生改採天然材質，下列四位學生變換材料之作法，何者最符合？
 (A) 甲生以水晶膠樹脂取代壓克力板，以回收純棉線取代銀線
 (B) 乙生以再生紙板取代壓克力板，以相思豆取代塑膠彩珠
 (C) 丙生以天然乾燥絲瓜絡取代壓克力板，以橡皮筋取代銀線
 (D) 丁生以保麗龍球取代壓克力球，以原木木珠取代塑膠珠子

▲閱讀下文，回答第 49-50 題

百貨公司陳列與展示櫥窗（寬度 300 公分、深度 120 公分、高度 300 公分），如圖(十二)。



圖(十二)

49. 若想要讓櫥窗之空間具有固定的節奏與韻律感，可以採用下列何種表現方式達到？
- (A) 首先將櫥窗之上面、下面漆成黑色，接續再由左→後中→右，將三面櫥窗，由下而上以水平構圖反覆油漆 15 公分之藍色、橘色條紋
 - (B) 首先將櫥窗後中面漆成白色，接續再將上、下、左、右四面櫥窗漆成黑色，再於上面分散貼上不同直徑之白色圓形圖案
 - (C) 在櫥窗的每一面以交錯與平行沒有次序之方式，油漆不同寬度、色彩之垂直線、水平線、曲線
 - (D) 分別在櫥窗的每一面，隨意貼滿各種質地之布料、塑膠布、鋁片
50. 百貨公司為因應不同需求，須設計不同櫥窗，陳列各種展示品，說明如下：
- 甲：首先將櫥窗之每一面漆成黑色，再將 10 件相同款式不同色相襯衫，使用透明釣魚線，以螺旋階梯式懸掛於櫥窗上方
 - 乙：首先將櫥窗之每一面漆成白色，接著在櫥窗內放置一根白色水平吊衣桿，再以同樣式透明衣架吊掛 10 件相同款式之白色襯衫
 - 丙：首先將櫥窗之每一面漆成高明度灰色，接著在櫥窗內放置透明壓克力櫥櫃，再將 10 件相同款式之不同明度之灰色襯衫，正面摺好自明度高至明度低，一字排開陳列於上
 - 丁：首先將櫥窗之每一面漆成白色，接著在櫥窗內放置白色類似海浪般之吊衣桿，再將款式、色彩各異之襯衫，以不同樣式、色彩之衣架吊掛於吊衣桿上
- 依據以上敘述，下列陳列與展示方式所呈現之美的形式何者正確？
- (A) 甲呈現對稱形式 (B) 乙呈現對比形式 (C) 丙呈現漸變形式 (D) 丁呈現重複形式

【以下空白】